

PILAR III 2020

Informasjon i samsvar med krava i kapitalforskrifta del IX

Innhold

1.	INNLEIING	3
2.	KAPITALDEKNINGSREGELVERK	3
2.1.	Basel 3.....	3
2.2.	Endring i rammevilkår	4
3.	ANSVARLEG KAPITAL	5
3.1.	Kapitalkrav	5
4.	STYRING OG KONTROLL AV RISIKO	6
4.1.	GENERELT OM STYRING OG KONTROLL AV RISIKO	6
4.2.	PROSESS FOR VURDERING AV RISIKOEKSPONERING OG KAPITALBEHOV (ICAAP).....	8
4.2.1.	Kredittrisiko	9
4.2.2.	Marknadsrisiko	9
4.2.3.	Operasjonell risiko.....	9
4.2.4.	Likviditetsrisiko.....	9
4.2.5.	Forretningsrisiko og strategisk risiko.....	9
4.3.	UTVIKLING I KAPITALDEKNING OG KAPITALBEHOV	10
5.	KREDITTRISIKO	10
5.1.	STYRING OG KONTROLL AV KREDITTRISIKO	10
5.2.	ORGANISERING OG ANSVAR	11
5.3.	MÅLING AV RISIKO	11
5.3.1.	GEOGRAFISK FORDELING	12
5.3.2.	FORDELING PÅ SEKTOR OG NÆRING.....	12
5.3.3.	NEDSKRIVINGAR	13
5.3.4.	UTLÅN FORDELT PÅ LØPETID	13
5.4.	RISIKOKLASSIFISERINGSMODELLAR OG PORTEFØLJEKVALITET	13
6.	MARKNADSRISIKO	14
6.1.	STYRING OG KONTROLL AV MARKNADSRISIKO	14
6.1.1.	Eigenkapitalopplysningar utanfor handelsportefølje	15
7.	OPERASJONELL RISIKO	15
7.1.	STYRING OG KONTROLL AV OPERASJONELL RISIKO	15
7.2.	MÅLING AV RISIKO	16
8.	LIKVIDITETSRISIKO	16
8.1.	STYRING OG KONTROLL AV LIKVIDITETSRISIKO	16
9.	ANDRE RISIKOAR.....	17
9.1.	FORRETNINGSRISIKO.....	17
9.2.	KONSENTRASJONSRISIKO.....	17
9.3.	MOTPARTRISIKO	17
9.4.	COMPLIANCERISIKO.....	17
10.	OPPSUMMERING TOTALKAPITALBEHOV (PILAR II)	18

1. INNLEIING

Kapitaldekningsregelverket stiller krav om offentleggjering av informasjon om banken si risikostyring, risikoeksponering og soliditet. Dette dokumentet oppfyller Luster Sparebanken si informasjonsplikt etter dette regelverket. Dokumentet blir årleg oppdatert og publisert.

Alle beløp i dokumentet er oppgitt i 1.000 NOK, med mindre noko anna er spesifisert.

Luster Sparebank hadde ved utgangen av 2020 ein forvaltningskapital på 3,89 mrd. kroner. Totalresultatet for 2020 vart på 29,9 mill. kroner. Dette gjev ein eigekapital i % av forvaltningskapital på 14,53 %.

2. KAPITALDEKNINGSREGELVERK

2.1. Basel 3

Banken har tilpassa seg kapitalkrava i Finansføretakslova og i gjeldande forskrifter, inkludert det internasjonale kapitalkravsregelverket Basel 3.

Regelverket består av tre pilarar:

PILAR I: Minstekrav til ansvarleg kapital (kapitaldekning). Det samla grunnlaget for berekning er summen av berekningsgrunnlag for kredittrisiko, marknadsrisiko og operasjonell risiko. Tabellen under viser dei ulike metodane for å berekne kapitalkravet.

Type risiko:	Nytta metode:
Kredittrisiko	Standardmetode
Marknadsrisiko	Standardmetode
Operasjonell risiko	Basismetode

Kapitaldekninga blir fastsett som forholdet mellom banken sin samla ansvarlege kapital og risikovekta eigendelar. Samla ansvarleg kapital er summen av kjernekapital (rein kjernekapital + hybridkapital) og tilleggskapital.

Lovpålagt minimumskrav til kapital tilsvara 8 % av samla berekningsgrunnlag:

$$\frac{\text{Kjernekapital + tilleggskapital}}{\text{Kredittrisiko + marknadsrisiko + operasjonell risiko}} \geq 8 \%$$

Finanstilsynet har stramma inn krava til norske bankar, i form av ulike bufferkrav. Ved inngangen til 2020 er minstekravet til rein kjernekapital for bankane på 11 %, og kravet til samla kapitaldekning er på 14,5 %. Luster Sparebank oppfyller desse krava. Banken har ikkje krav til ansvarleg kapital knytt til marknadsrisiko i Pilar I.

Kapitalkrav og ansvarleg kapital er definert og spesifisert i kapittel 4.

PILAR II: Krav til eigne prosessar for vurdering av risiko og nødvendig kapital (ICAAP)

Banken skal ha ein prosess for å vurdere samla kapitalbehov i forhold til risikoprofil samt ein strategi for å vedlikehalde kapitalnivået sitt. Finanstilsynet skal overvake og evaluere banken si interne vurdering av kapitalbehovet og evna til å overvake og sikre at krava frå styresmaktene blir innfridde.

Finanstilsynet har mynde til å setje i verk passande tiltak dersom dei ikkje er tilfredse med arbeidet som er gjort. Finanstilsynet er i gang med å fastsetje krav til kapitalbehov (SREP) for norske bankar. Kapitalbehovet i Pilar 2 skal dekkjast av rein kjernekapital. Luster Sparebank har ikkje SREP-krav.

PILAR III: Offentleggjing av finansiell informasjon. Informasjonskrava inneber at alle institusjonar skal publisere informasjon om organisasjonsstruktur og risikostyringssystem. Vidare er det sett detaljerte krav til offentleggjing av kapitalnivå og risikoeksponeringar. Dette dokumentet oppfyller banken si plikt til offentleggjing av informasjon etter denne delen av kapitaldekningsregelverket.

2.2. Endring i rammevilkår

EU sitt kapitaldekningsregelverk CRD IV vart gjort gjeldande frå 1. januar 2014. Regelverket er innført i Noreg gjennom EØS-avtalen.

Samla sett har iverksetjing av regelverket ført til ein betydeleg auke i kapitalkrava. I tillegg til strengare krav til korleis kapitalen skal vere samansett, er det også innført nye kapitalbufferar, som skal innehalde rein kjernekapital: Bevaringsbuffer (2,5 %), systemrisikobuffer (3,0 %) og motsyklisk buffer. Frå 2019 er krav om gjennopprettingsplan.

Finansdepartementet reduserte kravet til motsyklisk buffer 2,5 % til 1,0 % i mars 2020. Norges Bank råda departementet om dette for å motvirke strammare utlånspraksis i bankane samstundes som norsk økonomi kunne bli påverka negativt av utbrotet av koronaviruset.

Kapitalkrav endringane ser slik ut:

Kapitalkrav	31.12.2020	31.12.2019
Min.krav rein kjernekapital	4,5 %	4,5 %
Kapitalbuffer (bevaringsbuffer)	2,5 %	2,5 %
Systemrisikobuffer	3 %	3 %
Motsyklisk buffer	1 %	2,5 %
Kapitalkrav rein kjernekapital	11 %	12,5 %
Hybrid kapital	1,5 %	1,5 %
Kapitalkrav kjernekapital	12,5 %	14 %
Tilleggs kapital	2,0 %	2,0 %
Sum kapitalkrav	14,5 %	16 %
Planlegging/vekstbuffer	0,7 %	0,7 %
Pilar 2- krav	1,9%	2,2 % **
Samla krav til total kapital***	17,1 %	18,9 %

*under føresetnad at banken oppfyller krava i stresstesten til Finanstilsynet, vil det ikkje bli lagt til eit ekstra kapitalbehov i planleggingsbufferen, men finanstilsynet forventar at banken har ein vekstbuffer på 0,7 – 1% i tillegg til formalkrava.

** Estimert ut frå Pilar 2 2018.

*** Samla kapital

Alle bufferane skal vere samansette av rein kjernekapital.

3. ANSVARLEG KAPITAL

Den ansvarlige kapitalen kan bestå av både kjernekapital og tilleggskapital. Luster Sparebank har 100 % kjernekapital. Ved berekning gjeld frådrag, tillegg og avgrensingar i forhold til kapitalkravforskrifta sine definisjonar.

Ansvarleg kapital (tal i heile mill)	31.12.19	31.12.20
Kjernekapital (tal i mill kr)	490,54	566,15
Fond for urealiserte gevinstar	0,00	40,27
Sparebankenes fond	471,84	502,2
Gåvefond	18,70	23,68
Fradrag til kjernekapital	-52,08	-68,13
Utsatt skattefordel	0,00	0,00
Frådrag for forsvarlig verdisetting	0,00	-2,82
Frådrag for investering i Vipps/Balder Betaling	0,00	-3,77
Bokført goodwill og andre immaterielle eigendelar	-0,39	-0,66
Overfinansiering av pensjonsforpliktelsar	-4,18	-0,00
Finansfrådrag, uvesentleg eigarandel	-47,51	-60,88
Tilleggskapital	0,00	0,00
Overskytande av fondsobligasjonar	0,00	0,00
Urealiserte verdiendringar	0,00	0,00
Netto ansvarlig kapital	438,46	498,02
Kjernekapital utgjør 100 %		

3.1. Kapitalkrav

Minimumskravet til ansvarleg kapital under Pilar 1 utgjør 8 % av berekningsgrunnlaget.

Minimumskrav ansvarlig kapital (tal i mill kr)	31.12.19	31.12.20
Statar og sentralbankar	0,00	0,98
Lokale og Regionale myndigheiter	1,64	0,24
Offentleg eigde føretak	0,00	0,00
Institusjonar	3,27	2,50
Foretak	8,36	5,67
Pant i bustad	117,69	111,90
Forfalte engasjement	2,03	17,53
Høgrisiko-engasjement		3,92
Obligasjonar med fortrinnsrett	0,57	0,00
Andelar verdipapirfond	2,01	3,09
Eigenkapitalposisjonar	3,84	6,30
Øvrige engasjement	7,76	2,01
Kredittrisiko	147,17	154,14
Operasjonell risiko	12,11	13,13
Sum krav til ansvarleg kapital Pilar 1	0,57	0,72
Berekningsgrunnlag	1.991	2.091
Overskot ansvarleg kapital etter Pilar 1	279	330
Kapitaldekningsprosent	22,02 %	23,82 %

4. STYRING OG KONTROLL AV RISIKO

4.1. GENERELT OM STYRING OG KONTROLL AV RISIKO

God risiko- og kapitalstyring er sentralt verkemiddel i banken si verdiskaping. Styret i Luster Sparebank har godkjent strategiar og retningslinjer for risikostyring og internkontroll, samt delstrategi på dei ulike risikoområda.

4.1.1. Definisjon av risiko

- **Marknadsrisiko:** risiko for tap i marknadsverdiar knytt til portefølje av finansielle instrument som følge av svingingar i aksjekursar, valutakursar, renter og råvareprisar.
- **Likviditetsrisiko:** risiko for at ein ikkje klarar å oppfylle sine forpliktingar og/eller finansiere auke i eigendelar utan at det oppstår vesentlege ekstraomkostningar i form av prisfall på eigendelar som realiserast eller i form av ekstra dyr finansiering.
- **Kredittrisiko:** risiko for tap knytt til kundar eller andre motpartar ikkje kan gjere opp for seg til avtalt tid i samsvar med skrivne avtalar, og at mottatte sikkerheitar ikkje dekke uteståande krav. Kredittrisiko kan oppstå gjennom utlån, kredittar, eller garantiar knytt til PM og BM kundar.
- **Operasjonell risiko:** risiko for tap som følgje av utilstrekkelege eller sviktande interne prosessar eller system, menneskelege feil eller eksterne hendingar. Definisjonen omfattar juridisk risiko, men ikkje strategisk risiko og omdømmerisiko som må vurderast særskild.
- **Forretningsrisiko:** Risiko knytt til uventa inntekts- eller kostnadsendingar som følgje av konjunkturingingar eller endra kundeåtferd
- **Konsentrasjonsrisiko:** Konsentrasjonsrisiko er faren for tap som skuldast at banken har store delar av den utlånte kapitalen knytt opp mot enkeltaktørar eller mot avgrensa geografiske- eller næringsmessige område.
- **Strategisk risiko:** Risiko for tap som følgje av feil strategisk satsing eller mangelfull oppfølging.
- **Compliancerisiko:** Risiko for at banken blir pålagt offentlege sanksjonar, bøter, økonomisk tap eller svekka omdømme som følgje av manglande etterleving av lover, forskrifter, standardar eller interne retningslinjer.

4.1.2. Risiko- og kapitalstyring

For å sikre effektiv og formålstenleg prosess for risiko- og kapitalstyring er rammeverket basert på følgjande:

- overordna strategi
- organisering
- risikokartlegging og analyse
- stresstestar
- risikostrategiar
- krav om kapitaldekning og egenkapitalavkastning
- rapportering
- beredskapsplanar
- etterleving og internkontroll (compliance)

4.1.3. ORGANISERING OG ANSVAR

Ansvaret og gjennomføring av banken si risikostyring og kontroll er delt mellom styret i banken, leiinga og operativ eining som vist i tabellen under. Risikostyringsfunksjonen er uavhengig av forretningseininga, og rapportera direkte til banksjef.

Generalforsamlinga skal sjå til at banken driv etter sitt formål i samsvar med lov, vedtekter og generalforsamlinga sitt vedtak.

Styret er det ansvarlege styrande organet i banken og har såleis det øvste ansvaret for risikostyringa.

Styret har ansvaret for at banken har ei forsvarleg kapitalstyring ut frå vedteken risikoprofil og krav frå det offentlege. Styret fastset overordna mål, strategiar og har ansvar for å ivareta kapitaldekninga ved vekst og endring i forvaltningskapitalen. Styret fastset alle rammer, fullmakter og retningslinjer for likviditetsplassering, innlån og utlån, samt reglar som skal bidra til ein høg etisk standard.

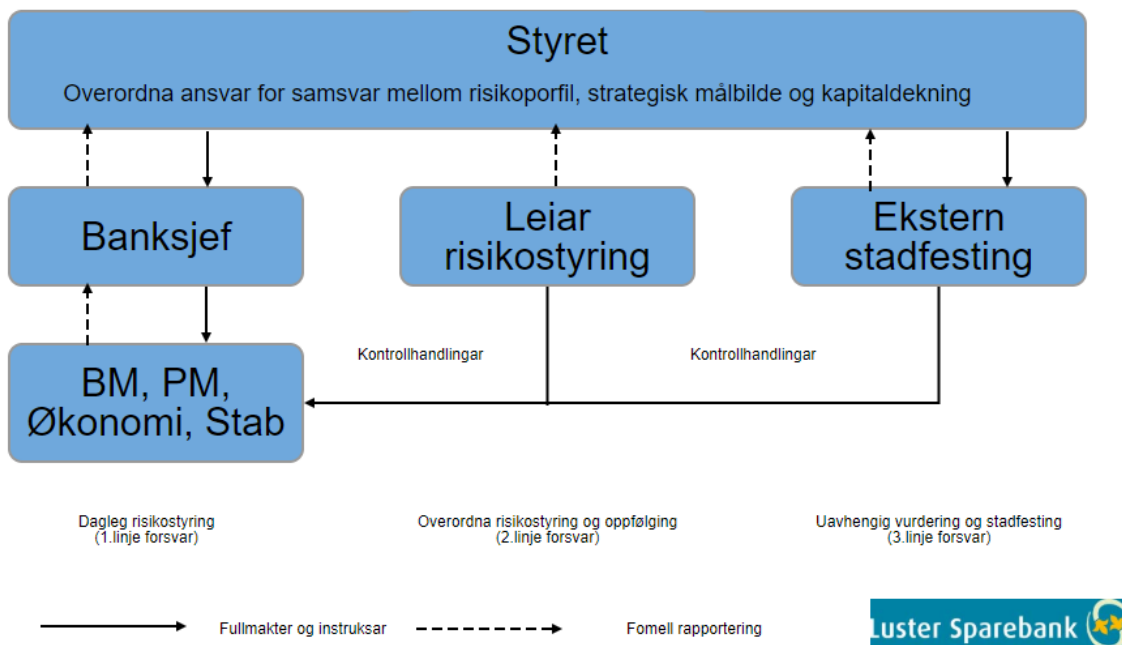
Banksjef har ansvaret for den overordna risikostyringa. Det betyr at banksjefen har ansvar for at det vert implementert effektive risikostyrings- og kontrollsystem og at risikoeksponeringa vert overvaka. Banksjefen er ansvarleg for delegering av fullmakter og rapportering til styret.

Avdelingsleiarar i banken har ansvar for å styre risiko og sikre internkontroll innanfor sine ansvarsområder i tråd med banken sin vedteke risikoprofil. Dei rapportera fortløpande til banksjef om vesentlege endringar i risikofaktorar.

Leiar risikostyring og Complianceansvarleg er på overordna nivå ansvarleg for styring, analyse, rapportering og kontroll av banken sin risiko og kapitalstyring.

Revisor. Luster Sparebank har ikkje intern revisjon. Banken sin eksterne revisor etterprøver om rutinar og retningslinjer blir etterlevd, samt vurderer om banken sin modellverk knytt til risiko- og kapitalstyring gjev eit riktig uttrykk for banken sin samla risiko- og kapitalstatus. Ekstern revisjon utarbeidar årleg ei uavhengig stadfesting på banken sin internkontroll.

Dette kan summerast opp slik:



4.1.4. Risikokartlegging og analyse

Risiko blir identifisert som ein integrert del av strategiprosessen. Risikoane blir kartlagde og analyserte med tanke på kva som kan gå gale, og kva konsekvensane kan bli. Det blir så utarbeidd tiltak som reduserer sannsynet for at noko kan gå gale. Det blir gjort risikomålingar og sett av kapital til kredittrisiko, konsentrasjonsrisiko, marknadsrisiko, operasjonell risiko, likviditetsrisiko og forretningsrisiko. Målingane skal vere baserte på aksepterte metodar.

4.1.5. Stresstestar

Det blir gjennomført periodiske stresstestar for å analysere korleis negative hendingar påverkar banken sitt resultat, balanse og kapitaldekning. Stresstestane blir gjennomførte på dei mest kritiske

områda som kreditt-, marknads- og likviditetsrisiko. Stresstestane tek omsyn til negativ makroøkonomisk utvikling i ein periode på tre år, og hendingar som påverkar drifta av banken i negativ retning.

4.1.6. Risikostrategiar

Banken definerer risikostrategiar gjennom overordna strategi og strategi for kreditt- marknad-, likviditet- og operasjonell risiko. Styret definerer banken sin risikoprofil gjennom etablering av risikobaserte rammer og måltal for dei ulike områda. Strategiane blir reviderte årleg.

4.1.7. Kapitaldekning

Eigenkapitalen i Luster Sparebank er bygd opp gjennom eiga inntening, Banken har pr. 31.12.2020 ei kapitaldekning på 23,82 %, der rein kjernekapitaldekning på 23,82 %. Konsolidert nivå har banken ei kapitaldekning på 22,92 %.

4.1.8. Oppfølging og rapportering

Alle leiarar er ansvarlege for den daglege risikostyringa innafor sine eigne område. Dei skal rapportere risiko- og kontrollsituasjon til banksjef minst ein gong i året.

Leiar risikostyring rapporterer overordna risikoeksponering og utvikling gjennom periodiske rapportar til styret og administrasjon.

4.1.9. Beredskapsplanar

Det er utarbeidd beredskapsplanar for likviditet og drift.

4.1.10. Etterleving

Det er etablert prosessar som sikrar etterleving av gjeldande lover og forskrifter, bransjestandard og interne retningslinjer. Dette skjer gjennom:

- Kommunisere ein tydeleg etisk standard og verdigrunnlag.
- prosess for å fange opp, følgje opp og rapportere etterleving av lover og forskrifter

Meir detaljert informasjon om styring og kontroll av dei enkelte risikotypane er omtala i etterfølgjande kapittel.

4.2. PROSESS FOR VURDERING AV RISIKOEKSPONERING OG KAPITALBEHOV (ICAAP)

Innleiing

Banken set av kapital knytt til kredittisiko og operasjonell risiko i Pilar 1, og til marknadsrisiko, likviditetsrisiko, forretnings-/strategisk risiko og konsentrasjonsrisiko i Pilar 2. Kredittisiko blir rapportert med standardmetoden, og operasjonell risiko med basismetoden. Når det gjeld Pilar 2-risikoane vil tala frå 31.12.2019 i hovudsak bli berekna med modellane som Finanstilsynet har gjort greie for i Rundskriv 12/2016. Det vil i tillegg bli gjort supplerande vurderingar og avsetningar der ein finn dette nødvendig. I tillegg nyttar ein stresstestar som ein del av vurderingsgrunnlaget for banken sin totalrisiko.

Prosess og involvering

ICAAP-prosessen er integrert med banken sin strategiprosess. I samband med denne blir det gjort målingar og risikoanalysar med tanke på økonomiske rammevilkår og utvikling i økonomiske parametar, konkurransesituasjon, marknadsanalyse, produkt og organisering.

Som utgangspunkt for vurdering av banken si totale risikoeksponering og for den enkelte risiko blir det gjort målingar og stresstestar av banken sin risikoprofil. Målingar blir gjort med utgangspunkt i forventa økonomisk utvikling og lågkonjunkturscenario basert på ein tidshorisont på tre år.

Minstekrav til minimum kapitaldekning og kapitalplan er fastlagt gjennom banken sin overordna strategi, kredittstrategi og marknad- og likviditetsstrategi som skal godkjennast i styret.

Banken sitt ICAAP – dokument er basert på strategiprosessen til banken og blir handsama i løpet av første og andre kvartal. ICAAP blir oppdatert med risikomålingar som skal fange opp endringar som har skjedd sidan strategi og budsjett var godkjent.

Styret er delaktig i ICAAP prosessen. Risikoeksponering og kapitalbehov blir rapportert som ein del av banken sin internkontrollrapportering og risikorapport.

Kvalitetssikring

Luster Sparebank har ekstern revisor som reviderer ICAAP. Banksjef rapporterer til styret.

Involvering i styring og kontroll

Risikomålingane og stresstestane som blir gjort er ein del av risikokartlegginga og risikoanalysane i samband med strategiprosessen. Leiar risikostyring har ansvaret for å produsere ICAAP- dokumentet med utgangspunkt i strategiarbeidet som er gjort.

Utvikling i risikoar blir rapportert til styret i kvartalsvise risikorapportar.

4.2.1. Kredittrisiko

Ved utrekning av behovet for tilleggskapital for kredittrisiko blir det gjort tillegg i kapitalbehovet som følge av restrisiko og konsentrasjonsrisiko. Restrisiko har vi vurdert til risikoen for at verdien på pantet til ein del av vår utlånsmasse med pant i bustad, kan falle og såleis få ei høgare risikovekting enn opphavleg. Konsentrasjonsrisiko er risikoen som ligg i å ha større engasjement med aktørar som har økonomisk påverknad på kvarandre (konglomerat) og konsentrasjon i form av geografiske område eller bransjar.

4.2.2. Marknadsrisiko

For marknadsrisiko er det utrekna tilleggskapital under Pilar II for fall i verdier på omløpsaksjar, grunnfondsbevis, aksjefond og nokre strategiske aksjepostar. Endring i rentenivå fell også under marknadsrisiko.

4.2.3. Operasjonell risiko

For operasjonell risiko under Pilar II har banken sett av same kapital som under Pilar I. I tillegg til det har ein vurdert eksterne påverknader under forretningsrisiko og strategisk risiko.

Gjennom samarbeidet med Dei Samarbeidande Sparebankane (DSS) har Luster Sparebank ein felles avtale med dataleverandøren EVRY. DSS er viktig for å kunne dra nytte av synergjar gjennom bl.a. meirsal, kostnadssparing og stordriftsfordeler ved å inngå felles avtalar mot leverandørar. Samarbeidet byggjar på forretningsmessige prinsipp. DSS-bankane består av: Haugesund-, Etne-, Flekkefjord-, Lillesands-, Skudenes & Aakra-, Søgne og Greipstad-, Voss-, Spareskillingsbanken og Luster Sparebank.

4.2.4. Likviditetsrisiko

Det er gjort stresstestar på 2 % risikotillegg i marknaden ved fornying og opptak av ny funding/innlån. Luster Sparebank hadde pr. 31.12.2019 ei innskotsdekning på 86 %. Det er eit mål at denne ikkje skal under 80 %.

4.2.5. Forretningsrisiko og strategisk risiko

Det er gjort stresstestar på bortfall av provisjonsinntekter frå andre forretningsområde og risiko vedrørande strategiske aksjeplasseringar. God strategisk planlegging er det viktigaste verktøyet for å redusere risikoen.

4.3. UTVIKLING I KAPTIALDEKNING OG KAPITALBEHOV

Resultat frå ICAAP-prosessen gjev føringar for risikovilje, kapitalbehov og risikostrategiar som blir vedtekne av styret. Gjennom ICAAP-prosessen blir det verifisert at banken har tilstrekkeleg kapital til å møte regulatoriske krav og interne styringsmål til kjernekapitaldekning og kapitalbuffer, at soliditeten er god nok også til å møte ein alvorleg nedgangskonjunktur, med tilpassingar.

Kapitaldekning Individuell	2020	2019	2018	2017	2016
Netto ansvarleg kapital	498.021	438.461	419.306	404.146	380.797
Kapitaldekning %	23,82	22,02	20,33	20,82	20,66
Kjernekapital %	23,82	22,02	20,33	20,82	20,66
Kapitaldekning konsolidert	2020	2019			
Netto ansvarleg kapital	577.793	499.042			
Kapitaldekning %	22,92	21,13			
Kjernekapital %	22,58	21,00			
Rein kjernekapital %	22,32	20,73			

Luster Sparebank har heile tida hatt god kapitaldekning. Dette legg godt grunnlag for banken til å møte nye regulatoriske krav til soliditet som Basel 3- regelverket og norske styresmakter stiller.

5. KREDITTRISIKO

5.1. STYRING OG KONTROLL AV KREDITTRISIKO

Definisjon: risiko for tap knytt til at kundar eller andre motpartar ikkje kan gjere opp for seg til avtalt tid og i samsvar med skrivne avtalar, og at sikkerheiter ikkje kan dekke uteståande krav. Kredittrisiko oppstår gjennom utlån, kredittar og garantiar til person- og bedriftsmarknaden.

Styring og kontroll av kredittrisiko

Luster Sparebank sin kredittrisiko vert styrt gjennom rammer for storleik på sektor, bransje- og enkeltengasjement og rammer knytt til kvalitet på porteføljen. Kvalitet på porteføljen vert målt ved hjelp av scoringsystem levert av bla. SSF og gjennom del misleghaldne engasjement.

Det blir utarbeidd månadleg og kvartalsvis kredittrapportar for styret med oversikt over banken sitt kredittengasjement sett opp mot rammer fastlagde av styret.

Kredittrisikoen blir styrt gjennom følgjande styringsdokument

- Strategi for kredittrisiko
- Kredittpolicy
- Løyvingsreglement og fullmakter
- Kreditthandbok
- Etske retningslinjer og samfunnsansvar

Strategi for kredittrisiko og kredittpolicy blir fastsett av styret, og beskriv banken sin vilje til risiko, samt mål og rammer for kredittkvalitet, konsentrasjonsrisiko og vekst, samt overordna retningslinjer. Desse dokumenta er basert på banken sin strategiplan og blir årleg vurdert.

Kreditthandboka med tilhøyrande rutinar beskriv kredittprosess, med retningslinjer for kredittgjenvad, endringar og kredittoppfølging. Dokumentet inneheld også retningslinjer for tap/misleghald og retningslinjer for depotkontrollar.

Løyvingsreglement og fullmakter fastset prinsipp for kredittavgjersle og tildeling av kredittfullmakter. Alle løyvingsrammer er personlege. Dokumentet blir fastsett minst ein gong i året av styret.

Etiske retningslinjer og samfunnsansvar fastset retningslinjer og reglar for korleis medarbeidarane i organisasjonen skal opptre i ulike situasjonar.

5.2. ORGANISERING OG ANSVAR

Banksjef og leiar BM er ansvarleg overfor styret for kredittverksemda i banken. Banksjef og leiar BM har fått tildelt fullmakter frå styret og delegerer fullmakter vidare.

Leiar BM og leiar PM har ansvar for etterleving av banken sin kredittpolitikk og strategi. Leiar BM og leiar PM har eit særleg ansvar for kredittkvaliteten i banken. Leiar BM og leiar PM har vidare ansvar for prising, risiko og inntening i høvesvis BM- og PM- porteføljen.

Leiar Risikostyring har ansvar for uavhengig overvaking av banken si etterleving av rutinar på kredittområdet og utarbeiding av risikorapport til styret og leiinga til banken.

5.3. MÅLING AV RISIKO

Luster Sparebank nyttar ein risikoklassifiseringsmodell som grunnlag for kategorisering av kredittportefølja. Risikoklassen vert fastsett ut frå estimat for kor sannsynleg det er at ein kunde som pr. i dag ikkje er i misleghald skal gå i misleghald i løpet av dei neste 12 månadane. I tillegg er det ei eiga klasse for kundar med individuell nedskrivning og /eller misleghald. Risikoklassen vert oppdatert kvar månad. Ved utrekning av banken sitt kapitalkrav vert standardvektene i forskrifta om kapitalkrav nytta (standardmetoden).

Sikkerhet

Ved fastsetjing av kapitalkravet vert pant i bustad og fritidseigedomar nytta. Pantet sin marknadsverdi vert lagd til grunn for fastsetjing av forsvarleg verdigrunnlag.

Tapsnedskrivningar

Etter IFRS 9 blir tapsavsetjingene innrekna basert på forventa kredittap. Den generelle modellen for tapsavsetjingar av finansielle eigendelar i IFRS 9 gjeld for finansielle eigendelar som blir målt til amortisert kost eller til verkeleg verdi med verdiendringar over andre inntekter og kostnader (FVOCI), og som ikkje hadde inntrufne tap ved første gangs innrekning. I tillegg er lånetilsegn og finansielle garantikontrakter som ikkje blir målt til verkeleg verdi over resultatet omfatta.

Målinga av avsetninga for forventa tap i den generelle modellen er avhengig av om kredittrisikoen har auka vesentleg sidan førstegangsinnrekning. Ved førstegangsinnrekning og når kredittrisikoen ikkje har auka vesentleg etter førstegangsinnrekning, skal det avsettast for 12 månaders forventa tap. 12 månaders forventa tap er det tapet som er forventa å inntreffe over levetida til instrumentet, men som kan knytast til misleghald som inntreff dei neste 12 månadane.

Hvis kredittrisikoen har auka vesentleg etter førstegangsinreknning, skal det avsettast for forventa tap over hele levetida. Forventa kredittap er berekna basert på noverdien av alle kontantstaumar ver gjenværende forventa levetid, dvs. forskjellen mellom dei kontraktmessige kontantstraumar i henhold til kontrakten og den kontantstrømmen som banken forventar å motta, diskontert med effektiv rente på engasjementet.

Uavhengig av dette kan ein gå ut frå at kredittrisiko ikkje har auka vesentleg sidan første gongs innreknning dersom ein vurderer det slik at det finansielle instrumentet har låg kredittrisiko på rapporteringstidspunktet. Banken har difor nytta unntaket om låg kredittrisiko for balansepostane «Kontantar og kontantekvivalentar» og «Utlån og fordringar på kredittinstitusjonar og finansieringsforetak».

5.3.1. GEOGRAFISK FORDELING

Geografisk fordeling i mill. kr	Brutto utlån	Garantiar
Kundar i Luster	1.352.716	13.278
Kundar i resten av Sogn og Fjordane	415.298	4.451
Kundar utanfor Sogn og Fjordane	1.448.917	7.569
Sum utlån og garantiar	3.216.931	25.298

5.3.2. FORDELING PÅ SEKTOR OG NÆRING

Tal i mill kr	Brutto utlån	Garantiar	Unytta trekkrettar	Misleghaldne engasjement	Andre tapsutsette engasjement	Individuelle tapsnedskrivningar
Personkundar	2.309	0,0	102,7	4,2	1,0	3,9
Kommunar	15	0,0	0,0	0,0	0,0	0,0
Finans og andre sektorar utanom næring	12	1,5	1,0	0,0	0,0	0,0
Næringar:						
Primærnæring	143	0,0	9,5	0,0	0,0	0,0
Industri, bygg og anlegg	205	11,0	12,0	25,1	14,4	8,1
Varehandel, hotell og restaurantdrift	110	2,7	15,6	4,0	0,0	2,2
Eigedomsdrift og forr.messig tenesteyting	321	6,3	30,0	0,0	0,0	0,0
Transport og tenesteytande elles	103	3,7	6,4	13,1	11,2	8,0
Sum næring	881	23,8	73,5	42,2	25,6	18,3
Sum utlån	3.217	25,3	177,2	46,4	26,6	22,2

5.3.3. NEDSKRIVNINGAR

Resultatførte tap på utlån, kredittar og garantiar	2020	2019
Endring i perioden i trinn 3 på utlån	13.023	8.745
Endring i perioden i trinn 3 på garantiar	-4	0
Endring i perioden i forventa tap (tinn 1 og 2)	3.052	0
Endring nedskrivning på grupper 1/1-31/12-19		-6.800
Konstaterte tap i perioden der det tidligare er gjort individuelle nedskrivningar	2.857	479
Konstaterte tap i perioden der det tidligare ikkje er gjort individuelle nedskrivningar	947	800
Inngang på tidligare kostaterte tap	-1.931	-88
Endring 1/1-20 Nedskrivning på grupper og IFRS 9 nedskrivning	1.048	
Tap på utlån m.m. 31.12	18.993	3.137

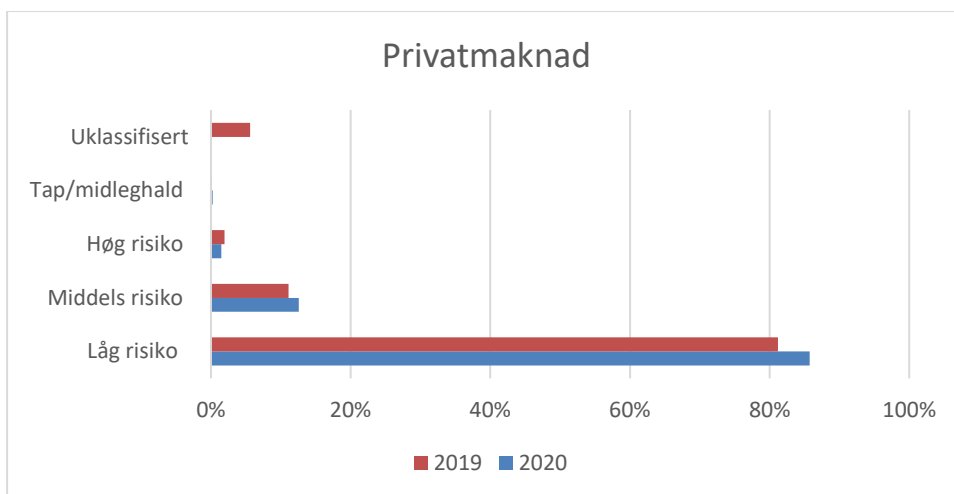
5.3.4. UTLÅN FORDELT PÅ LØPETID

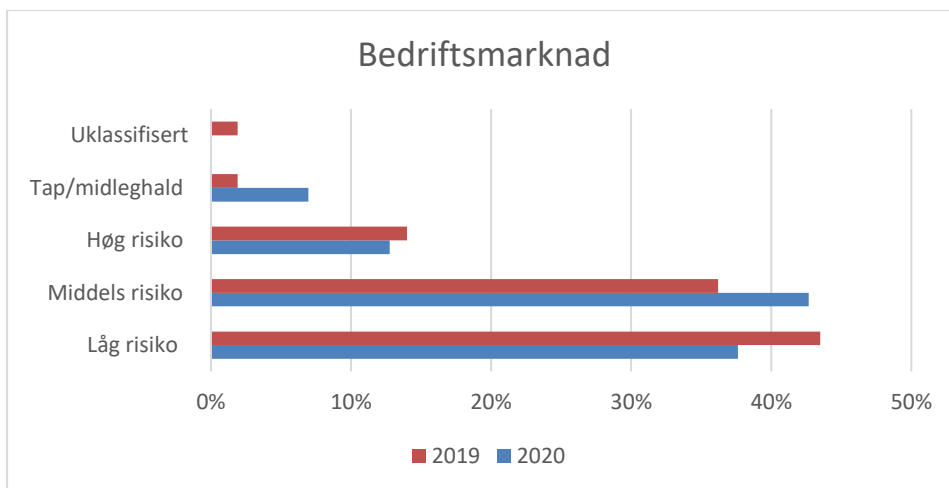
(tal i 1000 kr)		Inntil					Utan
Løpetid	Sum	1 mnd	1 - 3 mnd	3 mnd - 1 år	1 år - 5 år	Over 5 år	restløpetid
Brutto utlån	4.003.533	8.276	15.614	213.766	491.439	3.274.438	0

5.4. RISIKOKLASSIFISERINGSMODELLAR OG PORTEFØLJEKVALITET

Luster Sparebank klassifiserer kundane på bakgrunn av sannsyn for misleghald dei komande 12 månadene. Det er utvikla ulike modellar for personmarknads- og bedriftskundar. Modellane er delte inn i 10 risikoklassar i tillegg til ein klasse for misleghald og tap. I figurane under er inndelinga noko grovare, der kundane er delte inn i låg, middels og høg risiko. For lågrisikokundar er misleghaldssannsynet ligg under 0,75 %, for høgrisikokundane over 3 %.

Risikomodellane blir validerte årleg, ved endring vert parametrane korrigererte. I tillegg blir det gjort analysar av om rangeringa av kundane er tilfredsstillande, og om dei enkelte variablane i modellen har god forklaringskraft. Det har vore gjort mindre endringar i modellane i løpet av dei sju åra dagens scoremodellar har vore validerte.





MARKNADSRISIKO

5.5. STYRING OG KONTROLL AV MARKNADSRISIKO

Definisjon marknadrisiko: risiko for tap i marknadsv verdier knytt til portefølje av finansielle instrument som følge av svingingar i aksjekursar, valutakursar, renter og råvareprisar.

Banken har ingen handelsportefølje.

Styring og kontroll av marknadrisiko

Marknadrisiko blir styrt og overvaka gjennom rammer som er godkjende i styret gjennom strategien for marknadrisikoen til banken, dokumentet blir gjennomgått årleg. Bankens sine posisjonar blir periodisk rapportert til styret.

Hovudfokus for måling og styring av renterisiko er å unngå uakseptabel verdinedgang på eigenkapitalen som følge av posisjonar med stor eksponering mot uventa endring i rentenivået.

Renterisiko er knytt til rentenivårisiko, rentespreddrisiko og renteendringsrisiko:

- Renterisiko er risikoen for tap som oppstår ved endringar i rentenivået. Bankens tek på seg renterisiko gjennom ordinere bankaktivitetar (innlån og utlån) og gjennom aktivt å ta marknadsposisjonar. I tillegg har banken beholdningar av obligasjonar/sertifikat hovudsakeleg for å oppfylle bankens sitt likviditetskrav. I rentestylinga er bankens seg bevisst at ulike løpetider kan utvikle seg ulikt. Bankens sine innlån i obligasjonsmarknaden er obligasjonslån med løpande renter. Renterisikoen knytt til bankens sine fastrenteutlån til kundar er redusert ved at det er inngått rentebytteavtaler.
- Det blir berekna et tapspotensiale ved 2 % parallellforskyvingar over hele rentekurven, tilleggskapital blir sett av i forhold til denne utrekninga.
- Bankens er utsatt for kredittspreddrisiko. Dette er risikoen for tap som følge av endringar i kredittspredan på renteberande verdipapir på bankens sin balanse. Bankens sin metode for overvaking av denne risikoen er basert på modell utvikla av Finanstilsynet, og estimerer endring i verdi på rentepapir, teke omsyn til rating og løpetid. For ei nærmare skildring av metoden, sjå Finanstilsynet sin «Modul for markedsrisiko».
- Bankens tilleggskapital for kredittspreddrisiko er rekna ut frå Finanstilsynet sin tabell for spreadutgangar, og ut frå definerte risikoklassar på obligasjonane.
- Renteendringsrisiko oppstår fordi det i praksis tek tid frå renteendring skjer i marknaden til bankens har fått justert vilkåra på innskot og utlån med flytande rente. Finansavtalelova krev

som hovudregel seks vekers varslingsfrist ved renteauke på utlån til kundar og to månader ved rentereduksjon på innskot.

Renterisiko blir rapportert kvartalsvis til leiing og styret.

Styret fastset overordna rammer for renterisiko. Økonomisjef har ansvaret for at banken er innafør risikorammer og regelverk. Leiar for risikostyring har ansvaret for overvaking av at rammer og regelverk blir etterlevde.

Valutarisiko

Bankens valutabehaldning er knytt til kundane sitt kjøp og sal av reisevaluta, og behaldninga er liten.

5.5.1. Eigenkapitalopplysningar utanfor handelsportefølje

Obligasjonar og sertifikat

Banken sine obligasjonar er ordinær bankportefølje med hensikt å dekke likviditetskravet. Dei er difor klassifisert som andre omløpsobligasjonar. Obligasjonane vert netto verdsett til lågaste av kjøpskurs og marknadskurs.

Aksjar, aksjefond og grunnfondsbevis

Luster Sparebank har ikkje handelsportefølje.

Strategiske plasseringar lokalt og i samarbeidspartnare klassifiserast som anleggsmidlar, mens andre aksjar og andelar klassifiserast som omløpsmidlar. Omløpsmidlar vurderast etter lågast verdi prinsipp. Anleggsmidlane som ikkje er børsnoterte blir skrivne ned dersom verkeleg verdi er lågare enn bokført verdi og verdifallet ikkje ventast å vere forbigåande.

Banken nyttar rekneskapsreglane etter Regnskapslova med tilhøyrande årsrekneskapsforskrift for bankar mv, og urealiserte gevinstar er ikkje rekneskapsført.

For meir informasjon sjå banken sin årsrapport.

6. OPERASJONELL RISIKO

6.1. STYRING OG KONTROLL AV OPERASJONELL RISIKO

Definisjon operasjonell risiko: risiko for tap som følgje av utilstrekkelege eller sviktande interne prosessar eller system, menneskelege feil eller eksterne hendingar. Definisjonen omfattar juridisk risiko, men ikkje strategisk risiko og omdømmerisiko som må vurderast særskild.

Viktige element i styring av operasjonell risiko er:

- Årleg vurdering av risiko knytt til forretningsområda og dei administrative områda. Denne vurderinga dannar grunnlaget for etablering av rutinar og kontrolltiltak som har som formål å handtere / redusere identifisert risiko til eit akseptabelt nivå. Det blir i tillegg gjennomført egne vurderingar knytt til risikovurdering i samband med implementering av nye produkt, tenester og system.
- Årleg stadfesting av internkontrollen der det blir rapportert fag- og avdelingsansvarlege til banksjef som vidare rapporterer til styret om status på internkontrollen innafør dei ulike einingane og fagområda. Stadfestinga dannar grunnlaget for forbetringstiltak på ulike område.

- Luster Sparebank har utarbeidd eigen Strategi for operasjonell risiko som blir årleg oppdatert i styret.

6.2. MÅLING AV RISIKO

Eventuelle hendingar av operasjonell art som gjennom året som fører til, eller som kunne ha ført til, tap, kostnader eller reduserte inntekter over eit visst nivå, blir registrerte i ein eigen hendingsdatabase.

Operasjonell risiko er risiko for tap som følgje av utilstrekkelege eller sviktande interne prosessar eller system, menneskelege feil eller eksterne hendingar. Under Pilar I vert det sett av 15 % av gjennomsnittleg inntekt siste 3 år.

Styret har utarbeidd eit strategidokument med årleg oppdatering. Der er det lagt vekt på at mål og strategiar skal vere tydelege og oversiktlege. Det blir årleg føreteke eigenevaluering av overordna styring og kontroll i Luster Sparebank. Vurderinga byggjer på dokument utarbeidd av Finanstilsynet. Styret går gjennom vurdering av organisasjonsstruktur, styret sitt ansvar og oppgåver, interne kontroll- og overvakingfunksjonar og opplysningskrav.

Det vert årleg utarbeidd ei stadfesting vedkomande internkontrollen der det vert rapportert oppover i organisasjonen om status på internkontrollen innanfor dei einskilde organisatoriske einingane. Stadfestinga dannar grunnlag for forbetringar på identifiserte område.

7. LIKVIDITETSRISIKO

7.1. STYRING OG KONTROLL AV LIKVIDITETSRISIKO

Definisjon likviditetsrisiko: risiko for at ein ikkje klarar å oppfylle sine forplikingar og/eller finansiere auke i eigendelar utan at det oppstår vesentlege ekstraomkostningar i form av prisfall på eigendelar som realiserast eller i form av ekstra dyr finansiering.

Styring av likviditetsrisiko tek utgangspunkt i banken sin strategi for likviditetsrisiko med beredskapsplanar. Dokumentet er fastsett av styret, og beskriv banken sine mål og rammer for likviditetsstyring. Dokumentet er basert på banken sin strategiplan og revurderast årleg. Strategien sett rammer for likviditetsrisiko gjennom mål for blant anna innskotsdekning, likviditetsindikator 1 og 2, LCR (Liquidity Coverage Ratio), NSFR (Net stable funding ratio), netto likviditetsbehov i ulike tidsintervall, del overførte lån til Verd BK, storleik på unytta trekkrettar og strukturell likviditet. Likviditetsrisiko blir styrt etter desse med fleire parametar og stresstestar.

Luster Sparebank skal hovudsakeleg finansiere si verksemd gjennom kundeinnskot og banken sin eigenkapital. Målet er å oppnå ein innskotsstruktur med mange mindre innskot for ikkje å gjere seg avhengig av store enkeltinnskot. Når det gjeld innlånskjelder legg banken vekt på diversifisering der både långjevarar, periodar og instrument inngår. Banken legger svært stor vekt på at likviditetsrisikoen skal vere låg.

8. ANDRE RISIKOAR

8.1. FORRETNINGSRISIKO

Definisjon

Risiko knytt til uventa inntekts- eller kostnadsendringar som følgje av konjunkturedringar eller endra kundeåtfærd.

Styring og kontroll

Risikoen omfattar fare for sviktande inntekter som følgje av at kundane våre endrar åtfærd enten som følgje av konkurransesituasjon, trendar eller sviktande omdømme, eller at banken får sviktande inntekter som følgje av feilslått strategisk satsing i nye marknader eller nye produkt. Manglande evne til å fange opp omstillingar i kundeåtfærd gjennom tilpassing av banken sine produkt vil også vere ein forretningsrisiko.

Denne risikoen blir styrt med grunnlag i banken sin overordna strategi der målingar av kundeåtfærd og analyse av konkurransesituasjon og marknadssituasjon er ein del av forretningsutviklingsgrunnlaget. Banken har utvikla eit etisk regelverk som alle tilsette må setje seg inn i gjennom årleg gjennomgang.

8.2. KONSENTRASJONSRISIKO

Definisjon

Konsentrasjonsrisiko er definert som faren for tap som skuldast at banken har store delar av den utlånte kapitalen knytt opp mot enkeltaktørar eller mot avgrensa geografiske- eller næringsmessige område.

Styring og kontroll

Banken sin konsentrasjonsrisiko vert styrt gjennom banken sine risikorammer, der det mellom anna er fastsett grenser for storleiken på engasjement til enkeltkundar og næringar. Ein kvartalsvis risikoreport viser kor store dei faktiske eksponeringane er.

Måling av risiko

Det er kontrollert for konsentrasjonsrisiko på tre område: Sektorkonsentrasjon for bransjar, høg utlånsvekst og for store engasjement.

8.3. MOTPARTRISIKO

Banken har ikkje derivater og har derfor ikkje motpartrisiko utover rentesikringsavtale for å sikre renterisiko.

8.4. COMPLIANCERISIKO

Compliancerisiko er risikoen for at banken pådreg seg offentlege sanksjonar, økonomiske tap eller tap av omdømme som følgje av at banken ikkje etterlev lover, reglar og standardar.

Det er dei einskilde fagansvarlege som har ansvar for å følgje lover og retningslinjer innanfor sitt fagområde. Compliance-ansvarleg har sett opp ein oversikt over dei lover og forskrifter som påverkar banken, med tilhøyrande oversikt over kva for avdeling som blir påverka av desse og dermed har ansvaret for å sjå til at banken sine rutinar er i tråd med regelverket.

I tillegg kan det kome inn informasjon og endringar som må følgjast opp omgåande. Desse meldingane går gjerne direkte til den fagansvarlege, og kan også inngå i Finanstilsynet si ordning for e-postinformasjon som banken abonnerer på.

9. OPPSUMMERING TOTALKAPITALBEHOV (PILAR II)

Tal for kapitalbehov etter Pilar 2 blir publisert på eit seinare tidspunkt.